

MEMÒRIA DE LA INTERVENCIÓ ARQUEOLÒGICA
EFFECTUADA AL CARRER DE JOAQUIM COSTA, 34-40,
FERLANDINA, 12,
(BARCELONA, BARCELONÈS).

Data de la intervenció: 31 d'octubre-11 de novembre de 2005.

Codi MHCB: 282/05

Laura Arias del Real
Barcelona, novembre de 2007

ÍNDEX

1. INTRODUCCIÓ	3
1.1 FITXA TÉCNICA	4
2. SITUACIÓ DEL JACIMENT	5
3. NOTÍCIES HISTÒRIQUES I INTERVENCIONS ANTERIORS	6
4. MOTIVACIONS I OBJECTIUS DE LA INTERVENCIÓ	14
5. METODOLOGIA	15
6. DESCRIPCIÓ DEL TREBALLS REALIZATS	16
7. CONCLUSIONS	17
8. BIBLIOGRAFIA	18

ANNEXES

1. REPERTORI ESTRATIGRÀFIC	20
2. DOCUMENTACIÓ GRÀFICA	21
2.1- Documentació fotogràfica	21
2.2- Documentació planimètrica	26
3. LLISTAT DE FOTOGRAFIES	28

1. INTRODUCCIÓ

Amb motiu de les obres de canalització per tal de fer una estesa de cable per la companyia FECSA-ENDESA, portades a terme per l'empresa subcontractada ESPELSA, als carrers del Joaquín Costa i Ferlandina de la ciutat de Barcelona, i donat que aquest indret s'inclou en una Zona d'Interès Arqueològic i d'alt valor històric, es van trobar més que fonamentades les precisions sobre la necessitat d'intervenir-hi arqueològicament com a seguiment de la intervenció urbanística.

La realització del Projecte va ser realitzada pel Museu d'Història de la Ciutat, de l'Ajuntament de Barcelona, essent Laura Arias del Real, de l'empresa Àtics, S.L., l'encarregada de la direcció tècnica.

Aquesta actuació urbanística es va dur a terme entre els dies 31 d'octubre i 9 de novembre de l'any 2005 .

1.1 Fitxa tècnica

NOM DE LA INTERVENCIÓ	Joaquim Costa;34 – Ferlandina; 12.
UBICACIÓ	Barri del Raval, Ciutat Vella, Barcelona
COORDENADES UTM Fus31N amb Datum ED50 (UB/ITC)	X: 430363 Y: 4581739 Z: 14'10 m. s. n. m.
CONTEXT	Zona urbana
TIPUS D'INTERVENCIÓ	Preventiva terrestre
CLASSE D'ACTIVITAT	Control i/o excavació
DATES D'INTERVENCIÓ	31 d'octubre a 11 de novembre de 2005
PROMOTOR	FECSA ENDESA
EQUIP TÈCNIC	Direcció: Laura Arias del Real

2. SITUACIÓ GEOGRÀFICA

La present intervenció arqueològica es realitza als carrers Joaquim Costa i Ferlandina, en el barri del Raval del Districte de Ciutat Vella de Barcelona.

La ciutat de Barcelona es troba dins d'un terme municipal que s'estén a la costa de la mar Mediterrània en una plana d'uns 5 km. d'amplària (l'extensió total del terme és de 91,41 km²), limitada al NW per la serra de Collserola, entre els sectors deltaics del Llobregat i el Besós. La seva funció de capital ha estat sens dubte afavorida per la situació geogràfica d'aquesta plana, on conflueixen els dos grans eixos de comunicació que travessen en direcció Nord-Sud la Catalunya central (el Llobregat i l'eix dels rius Besós-Congost-Ter) i que accedeixen a la ciutat a través del congost de Martorell el primer i del coll de Finestrelles, sota el turó de Montcada, el segon.

La falla, originada al moment de la fractura del Massís Catalano-Balear, dibuixà el que, a grans trets, havia de ser la costa catalana. Per això, el pla inclinat del peu de Collserola és de basament paleozoic i d'estructura tabular, havent estat afectat per tots els moviments orogènics alpins. En el miocè i el pliocè, damunt del sòcol paleozoic se sedimentaren dipòsits marins, dels quals són testimonis el seguit de turons suara anomenats. El Pla, que des de Collserola va baixant suaument i d'una manera regular, en el punt de contacte entre la Ciutat Vella i l'Eixample, es produeix una ruptura de continuïtat amb la presència d'un salt o esglaó d'uns vint metres, clarament visible en la morfologia urbana. Aquest tall va ser aprofitat per la defensa, recolzant-hi les muralles, o per a l'economia, instal·lant a les Moles diversos molins aprofitant el sallent. De l'esglaó cap a mar ja no hi ha sòcol de llicorella ni de granit, sinó un mantell al·luvial format per les aportacions de les rieres, dels torrents, dels deltes dels rius veïnals i el corrent litoral.

Així doncs, el Pla es pot dividir en tres sectors: El *Pla inclinat*, els *turons arran de mar*, i el *pla de baix*, que correspondria a la zona compresa entre l'esglaó i el mar. En aquest sector hi dominen materials al·luvials més fins aportats per rieres, torrents i les aigües d'escorrentiu que baixen de la serra i, també, dels corrents marins.

3. NOTÍCIES HISTÒRIQUES I INTERVENCIONS ANTERIORS

El lloc on s'ha desenvolupat la intervenció arqueològica se situa, al barri del Raval, la trama actual del qual no quedà fixada de manera definitiva fins a principis del segle XIX, com a conseqüència d'haver estat sempre allunyat tant del centre institucional i administratiu —situat al voltant de l'ajuntament i de l'actual edifici de la Generalitat—, com del centre comercial i de negocis, proper al port. En època romana aquesta àrea quedava situada fora del recinte emmurallat però la fundació de l'església de Sant Pau del Camp l'any 914 comportà el sorgiment d'un nou barri o raval extramurs. Aquest fenomen no ha de ser considerat com un fet puntual, sinó com una transformació general que afectà tota la ciutat medieval de Barcelona, ja que des del segle IX i, sobretot, dels segles X al XII, anaren sortint petits nuclis poblacionals, fora de muralles, al voltant de centres d'ordre econòmic i religiós. El desenvolupament de ravals situats a l'exterior d'aquests murs propicià que la muralla romana (segle IV) quedés obsoleta a partir del segle XIII. Amb la determinació d'incorporar aquestes poblacions a la ciutat, més o menys properes a l'antiga Barcino, s'establí un pla urbanístic per a crear un nou perímetre de la muralla, la qual fou definitivament superada el segle XIX.

El Raval era en aquest moment un barri fabril i de residències populars, organitzat al voltant de tres grans eixos: el carrer Tallers, el carrer Hospital i el carrer Sant Pau; tots tres de tradició medieval, orientats des de mitjan segle XIV a les portes de la muralla medieval de Barcelona.

Això no obstant, durant els segles XV, XVI i XVII, el barri es presenta amb una fesomia en la que predominen les terres d'horta, petits horts amb pous a prop que acostumaven a ser propietat d'algun noble o institució religiosa i que s'arrendaven a camperols modestos. No serà fins al segle XVIII que, a conseqüència de l'augment demogràfic i el creixement econòmic, es comenci a definir el seu traçat urbà actual, que s'acabarà concretant a finals d'aquesta centúria.

Ja s'ha indicat el fet que la intervenció es realitzava, principalment, per l'interès de documentar la possible localització de la muralla medieval de la ciutat, i el traçat d'uns dels seus bastions defensius.

Efectivament, com a conseqüència del mencionat augment de població, lent però constant, vinculat a moments d'expansió econòmica que es produeix entre els segles IX-XII, s'urbanitzà una part del territori que ocupava fora del recinte de les muralles romanes. Per tal de protegir aquests nous nuclis de població anomenats *vilanoves*, originats al voltant de centres d'ordre econòmic o religiós, es va començar a construir una nova línia defensiva a mitjans del segle XIV essent el primer tram el construït a la Rambla. No obstant, el permanent creixement de població va plantejar la necessitat d'una tercera línia de muralla que aniria des de la Plaça Catalunya fins a les Reials Drassanes, passant pel carrer de Pelai, Ronda de Sant Antoni i Sant Pau.

Pel que fa a les intervencions anteriors en són molt nombroses les efectuades al barri, ens centrarem, però, en les més properes a la zona d'actuació tant a nivell temporal com geogràfic:

Dintre de la proximitat del sector afectat pels presents treballs, s'han dut a terme diferents intervencions arqueològiques entre les quals cal destacar les dutes a terme per Carme Subiranas (SUBIRANAS, 1998) a la plaça de Vicenç Martorell, que permeteren documentar diferents estructures muràries indeterminades, molt possiblement vinculades a l'antiga Casa de Misericòrdia o al convent de Bonsuccés; igualment es va poder constatar l'existència de diverses galeries que es van interpretar com a possibles refugis antiaeris excavats durant la Guerra Civil Espanyola (1936-39). Pràcticament de manera contigua, Mireia Blesa va realitzar diferents cates a la mateixa plaça i al carrer de Ramelleres, en el transcurs de les quals es va poder documentar una estructura ja descrita per Subiranas en l'excavació anterior (BLESA, 2002). Una nova intervenció duta a terme per Xavier Maese (MAESE, 2003) entre els núms. 2-4 i la plaça de Bonsuccés, van deixar a la llum diferents restes habitacionals datades amb anterioritat a la construcció del convent de Bonsuccés (1626). Finalment, l'any 2003 es va procedir a l'excavació en

extensió del solar pertanyent al núm. 11 del carrer d'Elisabets, la qual cosa va permetre documentar diferents estructures amb una cronologia que abarca des del s. XVI al XIX, relacionades amb antics habitatges i amb l'antic convent d'Elisabets, així com diferents pous medievals (FORES, 2003).

4. MOTIVACIONS I OBJECTIUS DE LA INTERVENCIÓ

Arran de les obres efectuades per l'empresa ESPELSA, per tal de fer una estesa elèctrica entre el carrer Joaquim Costa; 40 i Ferlandina; 12 es va creure necessari fer un seguiment arqueològic amb l'objectiu de documentar les possibles restes arqueològiques que es poguessin conservar. Així doncs, l'objectiu principal de l'actuació consistia en identificar qualsevol vestigi arqueològic existent donat que forma part del barri del Raval, àrea que:

1. Es troba dins una de les zones pertanyent a l'ager de la ciutat romana de Barcino.
2. Forma part del Raval, eixample d'origen medieval.

Aquest projecte preveia l'obertura de una rasa de 55 metres de llargària entre el començament del carrer Joaquim Costa, 40 i el número 12 del carrer Ferlandina. Per la realització d'aquesta es va escollir un procediment manual, ja que la rasa passava per la vorera, un pas molt estret per treballar amb màquina, primerament feren ús d'un martell pneumàtic per trencar el paviment i delimitar la zona a rebaixar i seguidament tragueren la terra a mà.

5. METODOLOGIA

La metodologia arqueològica aplicada ha estat la basada en el mètode de registre utilitzat per E.C. Harris (1979) i per A. Carandini (1981). Es tracta de registrar objectivament els elements construïts i estrats que s'identifiquen, realitzant una numeració correlativa d'aquests, sota el nom d'Unitat Estratigràfica" (U.E.) que individualitza els uns del altres. Cada U.E es registra en una fitxa on s'indica la ubicació en el jaciment, les seves característiques físiques, i la posició física respecte a les altres unitats estratigràfiques amb les que es relaciona.

Aquest mètode també inclou la realització de material gràfic; compost per la planimetria, amb plantes i seccions que ens donen, respectivament, una visió diacrònica i una sincrònica de les troballes; la documentació fotogràfica dels treballs realitzats i la recollida de material arqueològic deixant constància del seu lloc de procedència mitjançant el codi del jaciment –amb l'any- i la unitat estratigràfica a què pertany el material. A continuació, les peces preferents es dibuixen i reben un número perquè quedin individualitzades.

6. DESCRIPCIÓ DELS TREBALLS REALITZATS

El dia 28 d'octubre de 2005 van començar les tasques d'ampliació i reforçament de la xarxa elèctrica al carrer Ferlandina, portant cables des del número 12 fins el número 40 del carrer de Joaquim Costa. La rasa oberta tenia unes mides totals de 55 metres de llarg, una amplada de 0'40 metres i 0'65 metres de profunditat màxima, i transcorria, per la vorera nord i paral·lela a la línia de façana actual del carrer Joaquín Costa. Aquests 55 metres de rasa es van obrir esglaonadament, ja que el procediment emprat era el d'obrir i tapar progressivament cada 10 metres un cop col·locat el tub.

Pel que respecta a l'estratigrafia, hem pogut documentar una primera capa, U.E. 100, composta per l'empedrat del carrer i una preparació formada per formigó, amb una potència de 0,25 metres (fins la cota 13'75 m.s.n.m.).

El segon nivell, U.E.: 101, té una potència desconeguda, assolint fins els 0'40 metres de fondària màxima (cota 13'35 m.s.n.m.). Es tractaria d'un nivell d'aportació format per sauló barrejat amb un sediment de color marró clar i amb restes de material constructiu contemporani, fruit de l'anterior obertura del carrer per a la instal·lació d'altres serveis.

7. CONCLUSIONS

Arran de les obres d'ampliació i reforçament de la xarxa elèctrica als carrers Joaquim Costa i Ferlandina realitzades per FECSA-ENDESA amb la participació de ESPELSA, es va fer una rasa entre els dies 28 d'octubre i 4 de novembre de l'any 2005.

La rasa, amb una llargària de 55 metres, una amplada de 40 cm. i una fondària de 65 cm., es va començar pel carrer Ferlandina;12, seguint la línia de façana.

La rasa ha pogut arribar als 65 cm. de profunditat projectats en gairebé tota la seva longitud. L'actual intervenció estava dirigida a l'avaluació arqueològica del terreny. El resultat un cop realitzat el control de la rasa ha estat negatiu en quant a la localització i documentació de restes arqueològiques, ja que tota la rasa estava molt afectada pels diferents serveis de les vivendes i era poc profunda.

- La rasa, que anava des del edifici número 12 del carrer Ferlandina fins el número 40 del carrer Joaquim Costa, va assolir una fondària de 0'65 metres i no es va documentar cap estructura arqueològica. No es va recollir cap material arqueològic.

Les conclusions que podem extreure d'aquesta intervenció arqueològica són més aviat poques, ja que la rasa alcançava molt poca fondària i aquestes voreres estaven molt afectades per la instal·lació de serveis moderns i no presenten cap mena d'estructura antiga que es pugui documentar.

Així doncs, caldrà esperar futures intervencions que aportin noves dades per poder avançar en la història d'aquest barri i de la ciutat.

8. BIBLIOGRAFIA

- AJUNTAMENT DE BARCELONA. *BCNPIC: Punt d'informació cartogràfica de Barcelona*. <<http://www.bcn.es/cgi-bin/pt.pl?url=/guia/bcnpicc.html>>
- ALBERCH I FUGUERAS i altres. *Els barris de Barcelona. Vol I. Ciutat vella i l'Eixample*. Enciclopèdia Catalana . Barcelona 1999.
- ASENSI, J.M. i SAURA, C. *Descobrir el medi urbà, Vol. 3: Itinerari del port, Ribera i Barceloneta*. Ed. Ajuntament de Barcelona àrea de Sanitat, Salut Pública i Medi Ambient. Barcelona. 1985. Barcelona 2003.
- BACARIA, Memòria de l'intervenció arqueològica a la Plaça Universitat, Ronda Universitat i Ronda Sant Antoni. 1994.
- BLESA i CAPELLA, M.- *Memòria d'intervenció del control arqueològic al carrer de Ramalleres, 17*. Barcelona, 2002.
- CIRICI, A.: *Barcelona pam a pam*. Editorial Teide. Barcelona, 1971.
- CLAPÉS CARRERES, S. i altres. *Estudi de sediments trobats en l'intervenció arqueològica dels carrers Argenteria i Abaixadors*. Saxum, diagnosi i tractament de materials. Barcelona, 1998.
- DDAA.: Gran geografia comarcal de Catalunya. Introducció. Barcelona, Baix Llobregat. *Enciclopèdia Catalana* . Barcelona, 1982.
- DDAA.: La ciutat consolidada (segles XIV-XV). *Història de Barcelona*. Vol III. Barcelona, 1992.
- DDAA, *Abajo las Murallas!!! 150 Anys de l'Enderroc de les Muralles de Barcelona*, Museu d'Història de la Ciutat. Barcelona, 2005.
- DE PALOL I SALELLAS, P. , PLADEVALL I FONT, A. I altres. *Catalunya Romànica, Del Romà al Romànic*. Enciclopèdia Catalana. Barcelona 1999.
- DURAN I SANPERE, A.: *Barcelona i la seva història*. Vol I. Barcelona, 1972.
- ESPINÀS, J.M^a. *Alguns carrers antics de Barcelona*. Col. A. Duràn i Santpere. Ajuntament de Barcelona. Barcelona. 1978.
- FABRE, J., HUERTAS, J.: *Tots els barris de Barcelona. l'Eixample i la Barcelona Vella*. Volum V. Edicions 62. Barcelona, 1977.
- FORES, C.- *Memòria d'intervenció arqueològica al carrer Elisabets, 11, Ciutat Vella*. Barcelona, 2003.
- GARCIA i ESPUCHE, A., GUÀRDIA i BASSOLS, M.: *Espai i Societat a la*

Barcelona pre-industrial. Edicions de la Magrana. Barcelona, 1986.

GARCIA PETIT, LI., MIRET i MESTRE, J., MIRÓ i ALAIX, M.T., RIBÉ i GENERALITAT DE CATALUNYA. DEPARTAMENT DE POLÍTICA TERRITORIAL I OBRES PÚBLIQUES. Diccionari visual de la construcció [En línia]. 2003. <http://www.gencat.net/ptop/documentacio/llengua/dicvisualc.htm>

MAESE FIDALGO, X.- *Memòria d'intervenció del control arqueològic al carrer d'Elisabets, 2-4 / Doctor Dou, 19*. Barcelona, 2003.

MONGE, G.: *Diccionari d'arqueologia*. Ed. Termcat. Barcelona, 2002.

HARRIS, E.C.: *Principios de estratigrafía arqueológica*. Editorial crítica. Barcelona, 1979.

HERNÁNDEZ I CARDONA, F.X. *Barcelona, Historia d'una ciutat*. Ed. Llires de l'Index, S.L. Barcelona, 1992.

PORTABELLA, J. *Diccionari nomenclàtor de les vies públiques de Barcelona*. Ed. Ajuntament de Barcelona, 1997.

SUBIRANAS I FÀBREGAS, C.- *Memòria d'intervenció arqueològica a la plaça Ramelleres, Barri del Raval, Ciutat Vella*. Barcelona, 1998.

ANNEXES

1. REPERTORI ESTRATIGRÀFIC

Fitxa d'Unitat Estratigràfica			UE :100
Sector: Joaquim Costa,34-40;Ferlandina,12. Codi M.H.C.B.282/05.	Fase:	Cronologia: s. XX-XXI.	
DEFINICIÓ :	Nivell d'us		
DESCRIPCIÓ :	Paviment del carrer format per rajoles de pedra de 40X50 cm i la capa de preparació de formigó per sota d'aquest amb una potència de 25 cm.		
MATERIAL DIRECTOR :			
SEQÜÈNCIA FÍSICA :	Igual a		Equivalent a
	Rebleix a		Es reblert per
	Cobreix a	101	Es cobert per
	Talla a		Tallat per
	Es recolza a		Se li recolza
	S'entrega a		Se li entrega

Fitxa d'Unitat Estratigràfica			UE : 101	
Sector: Joaquim Costa,34-40;Ferlandina,12. Codi M.H.C.B.282/05.	Fase:	Cronologia: s. XX-XXI.		
DEFINICIÓ :	Nivell d'aportació			
DESCRIPCIÓ :	Rebliment compost per sauló barrejat amb sediment de color marró clar i textura molt solta amb presència de material constructiu contemporani. Presenta una potència màxima de 40 cm.			
MATERIAL DIRECTOR :				
SEQÜÈNCIA FÍSICA :	Igual a		Equivalent a	
	Rebleix a		Es reblert per	
	Cobreix a		Es cobert per	100
	Talla a		Tallat per	
	Es recolza a		Se li recolza	
	S'entrega a		Se li entrega	

2. DOCUMENTACIÓ GRÀFICA

2.1 DOCUMENTACIÓ FOTOGRÀFICA.



Foto 1: Vista general del carrer Joaquim Costa.



Foto 2: Vista general del carrer Ferlandina.

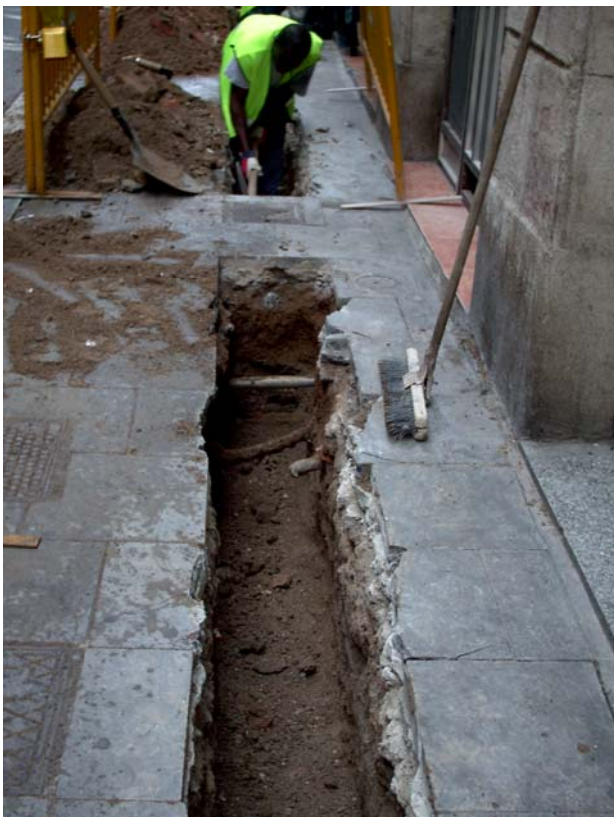


Foto 3: Obertura de la rasa al carrer Joaquim Costa.



Foto 4: Rasa oberta amb serveis anteriors de llum, aigua i telèfon.

